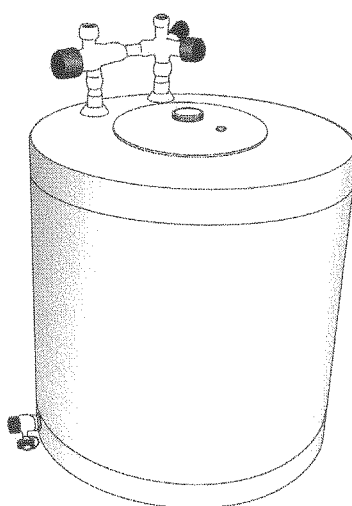


070601

Monterings & skötselanvisning för NEMI emaljerade varmvattenberedare

30, 60 och 100 liter



TEKNISKA DATA

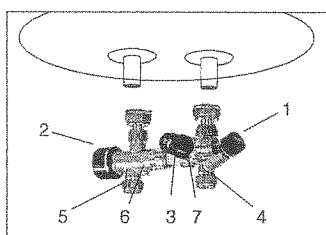
Modell	NEMI 30	NEMI 60	NEMI 100
Höjd	565 mm	725 mm	1060 mm
Diameter	460 mm	460 mm	460 mm
Vikt	18 kg	32 kg	42 kg
Volym	30 lit.	60 lit.	100 lit.
Max arb.tryck	1,0 Mpa	1,0 Mpa	1,0 Mpa
Effekt	1500 W	1500 W	1500 W
Volt	230 V	230 V	230 V
Temp	5-65°	5-65°	5-65°

Funktion

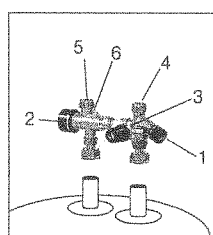
Beredaren värmer vattnet till max 65°C. Efter uppnådd temperatur slår den inbyggda automatiken ifrån värmeslingan. Beredaren är försedd med värmelement av instickstyp som vid fel går att byta ut. Anslutningskabeln är försedd med stickpropp.

Beredaren är försedd med en temperaturbegränsare som löser ut vid fel i termostaten vid 99°C, och återställs under överinseende av behörig elinstallatör.

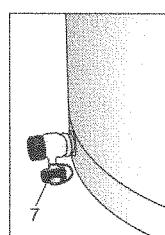
Om ni upptäcker läckage från beredaren bör ni stänga av el och vattentillförsel omgående, och beredaren bör undersökas av fackman.



Armatusats 60 och 100 lit.



Armatusats och avtappning 30 lit.



- | | | |
|-----------------------|---------------|----------------------|
| 1) Avstängningsventil | 4) Kallvatten | 6) Luftskruv |
| 2) Blandningsventil | 5) Varmvatten | 7) Avtappningsventil |
| 3) Säkerhetsventil | | |

Så här installeras din varmvattenberedare!

30 lit.

Monteras stående på golv eller hängande på vägg med rören uppåt.

60 lit. och 100 lit.

Monteras hängande på vägg med rören neråt.

Ventilsatsen består av blandningsventil med plaströr ventilrör med inbyggd back/stopp-ventil och säkerhetsventil med avtappning. Blandningsventilen styr endast varmvatten till huset mellan 38-63° C. Vrid i pilens riktning om varmare eller kallare vatten önskas, ej att förväxla med termostat. Plaströr mellan ventilerna är skydd mot galvanisk strömning. Får ej bytas mot annat material.

VIKTIGT I SAMBAND MED INSTALLATION!

- Varmvattenkranen i huset måste vara öppen vid uppfyllning av beredaren.
- Säkerhetsventilen får under inga omständigheter proppas eller förses med avstängningsventil.

En säkerhetsventil släpper ut ca. 1-6 liter vatten / dygn vid normal drift, den skall därför förses med ett rör till golvbrunn. Röret får vara max 2 m. långt och skall monteras med fall. Säkerhetsventilens funktion bör kontrolleras 4-5 ggr per år.

Inkoppling av vatten 30 lit.

- a) Beredaren skall monteras med rören uppåt.
- b) Kallvatten på höger sida och varmvatten vänster sida (sett framifrån). Ventilrör med pil mot beredaren. S-ventil 514*, se bild. Blandningsventil 550 på vänster sida. V.V mot beredaren.
*Från säkerhetsventil skall spilledning monteras till golvbrunn.

Inkoppling av vatten 60 lit. och 100 lit.

- a) Beredaren skall monteras med rören nedåt.
- b) Kallvatten på höger sida och varmvatten vänster sida (framifrån). Ventilrör med pil mot beredaren. S-ventil 514*, se bild. Blandningsventil 550 på vänster sida. V.V mot beredaren.
*Från säkerhetsventil skall spilledning monteras till golvbrunn.

Påfyllning (öppen varmvattenkran)

Fyll på vatten tills det inte kommer någon luft i varmvattenkranen, när vattnet rinner ur kranen kan strömmen anslutas.

OBS! Installation skall ske av behörig installatör!

Vinteravtappning 30 lit.

Drag ut stickproppen, stäng av inkommande kallvatten (1). Lossa huv på avtappningsventil och anslut slang till avlopp. Öppna ratt på avtappningsventil. Öppna varmvattenkran så att luft kommer in. Lossa ev. luftskruv (6) på blandningsventil (2).

Vinteravtappning 60 och 100 lit.

Drag ur stickproppen. Stäng av inkommande kallvatten (1). Vrid säkerhetsventilens ratt till första hacket. Öppna varmvattenkran så att luft kommer in. Lossa ev. luftskruv på blandningsventil (2).

Återställning av överhettningsskydd

Återställning skall göras då vattnet är kallt, och under tillsyn av behörig elinstallatör. Återställningen är placerad under täcklocket.

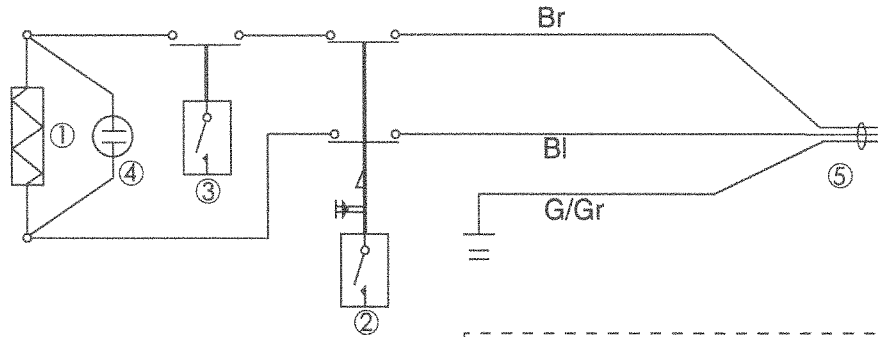
EI-anslutning

Beredaren kan anslutas såväl fast som med sladd och jordad stickpropp. EI-installation och ingrepp i elutrymmen skall utföras under överinseende av behörig installatör! Varmvattenberedaren skall vara vattenfylld innan strömmen ansluts, kontrollera detta genom att öppna en varmvattenkran.

Garanti - för din trygghet!

Garanti enligt AA VVS -05.

Elschema
30, 60, 100 lit.



- | | |
|---------------------|------------------------------|
| 1) Elpatron | 4) Signallampa |
| 2) Övertemp.säkring | 5) Elanslutning (stickpropp) |
| 3) Termostat 65° | |

Overensstemmelseserklæring.

Vi METRO THERM A/B
Daléngatan 1
SE-392 39 Kalmar

erklærer hermed, at følgende produkt

N30, N60 og N100

Er i overensstemmelse med følgende standarder eller andre normative dokumenter

Direktiv nr: 89/336/EEC
92/31/EEC
73/23/EEC
93/68/EEC

Standard nr: EN55014-1 + A1
EN55014-2 (EN 61000-4-2/3/4/5/6, IEC
1000-4-11)
EN61000-3-2/3
EN 60335-1 + A2, 5, 6, 51, 52, 53
EN60335-2-21

Kalmar 4. februar 2003

Underskrift:

Thomas Svensson

Kvalitetsansvarig

